

Militärgeschichtliche Studien

Herausgegeben vom
Militärgeschichtlichen Forschungsamt

Band 40

R. Oldenbourg Verlag München 2005

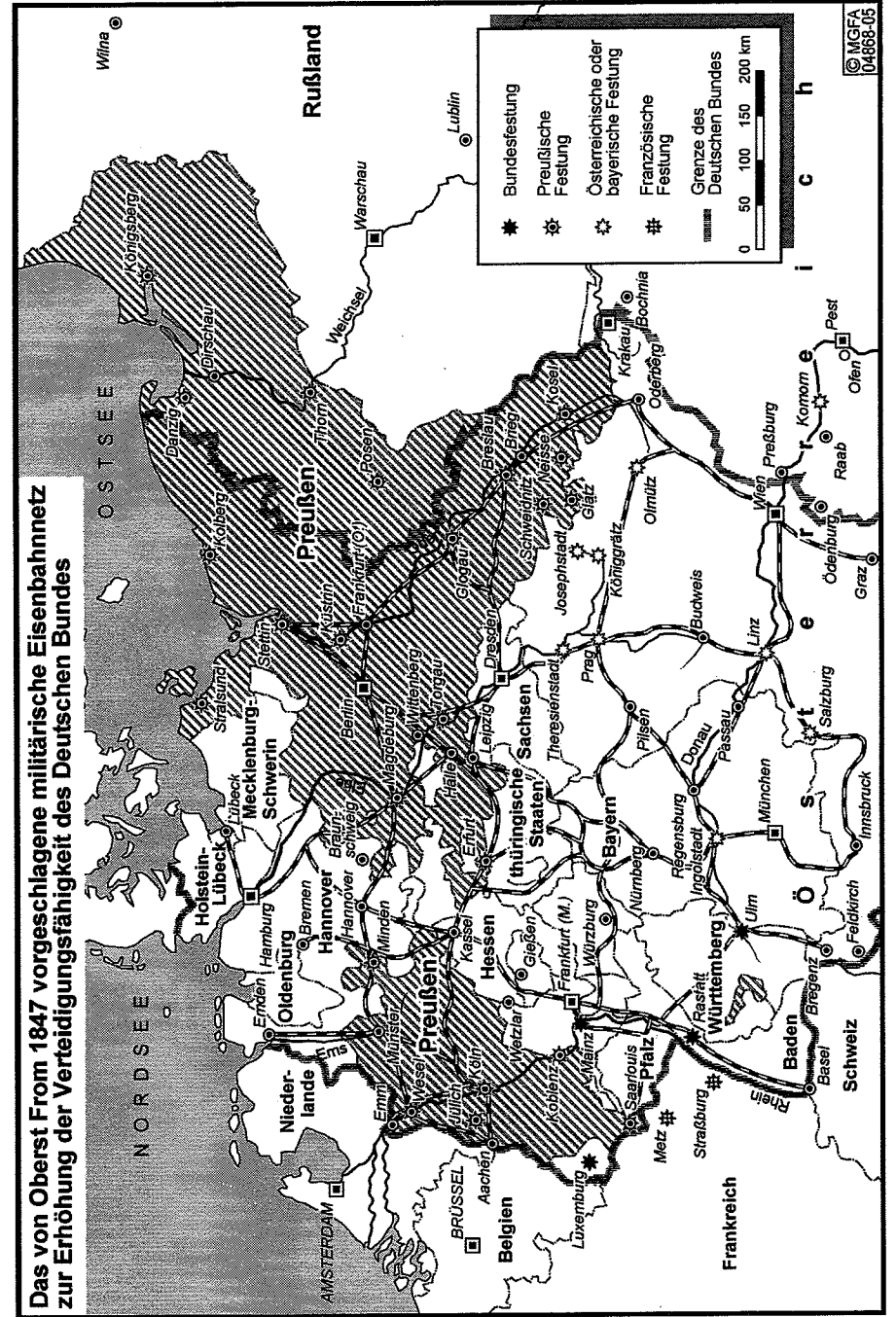
Von der Chaussee zur Schiene

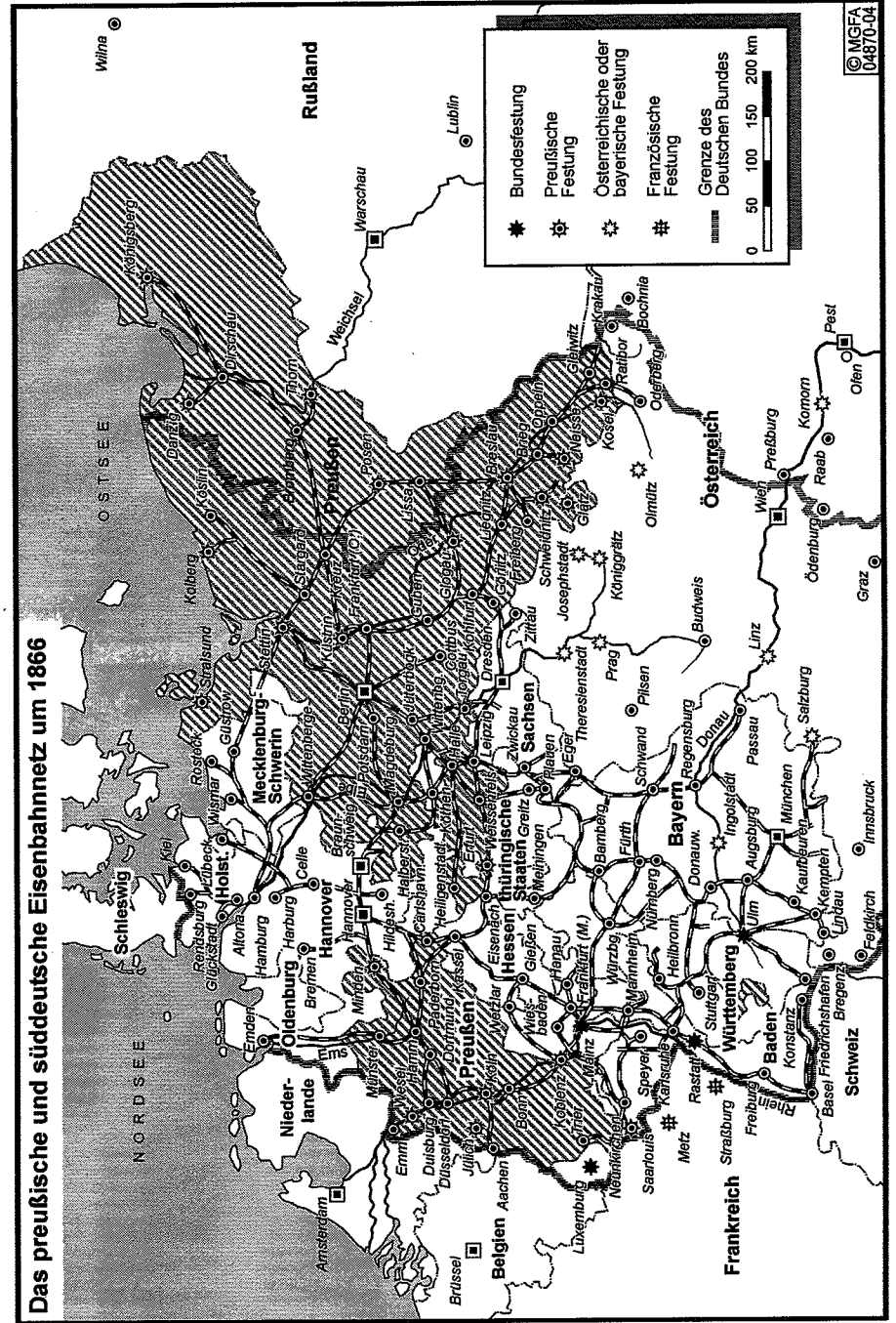
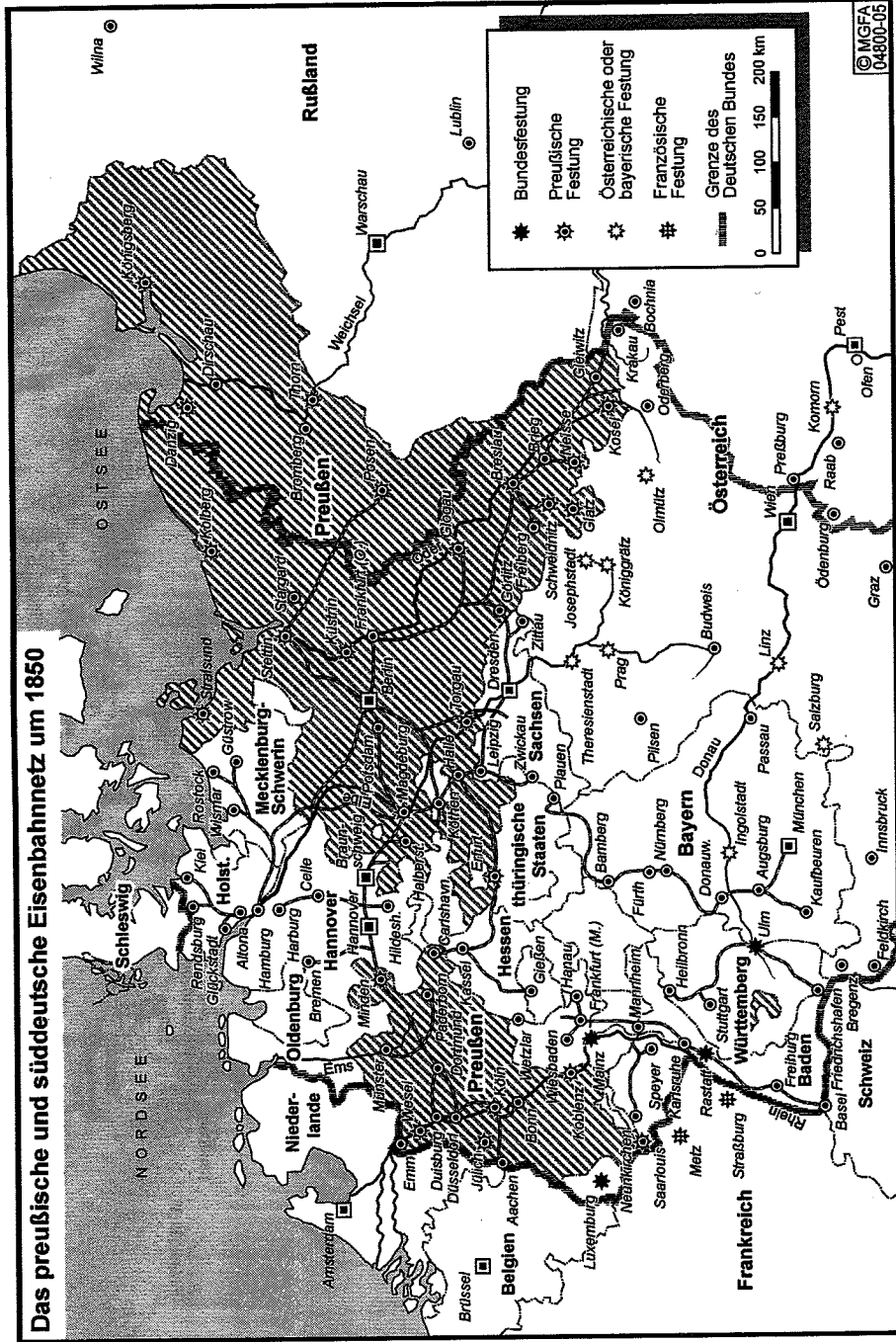
Militärstrategie und Eisenbahnen
in Preußen von 1833
bis zum Feldzug von 1866

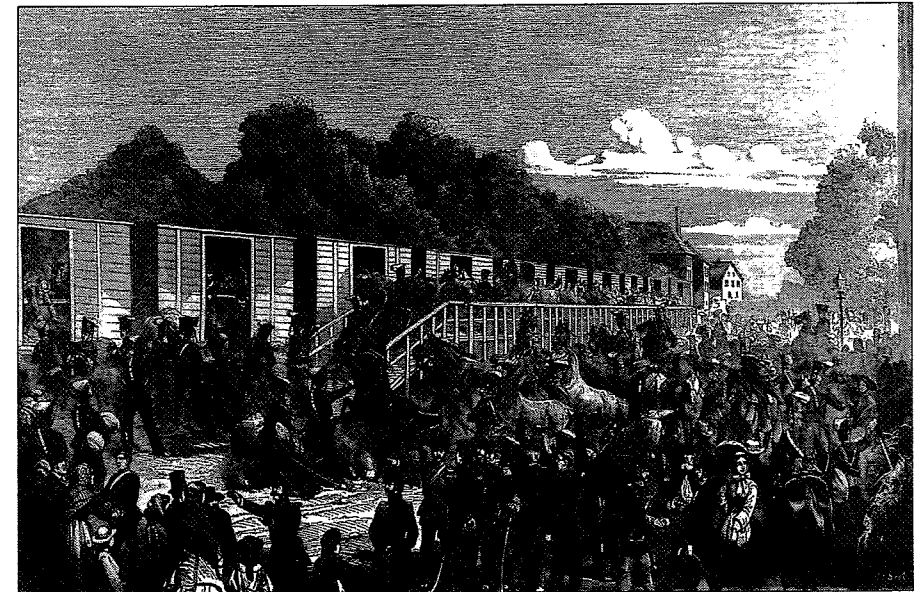
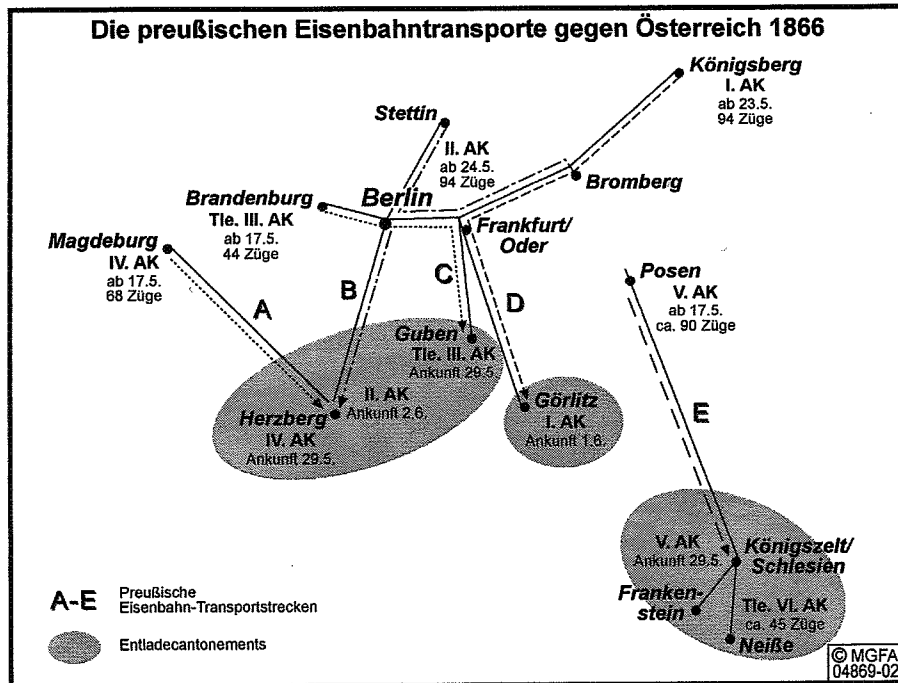
Von
Klaus-Jürgen Bremm

R. Oldenbourg Verlag München 2005

Das von Oberst From 1847 vorgeschlagene militärische Eisenbahnnetz zur Erhöhung der Verteidigungsfähigkeit des Deutschen Bundes



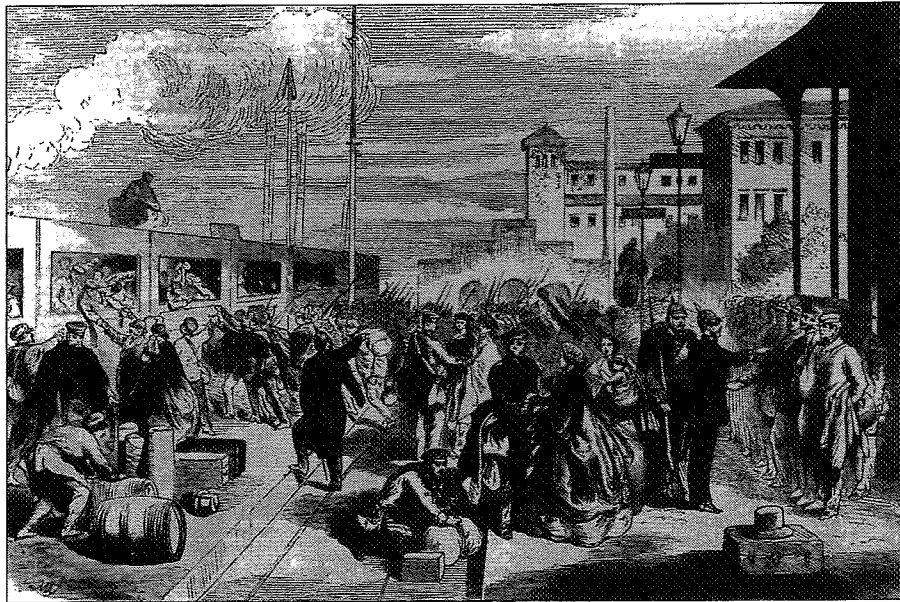




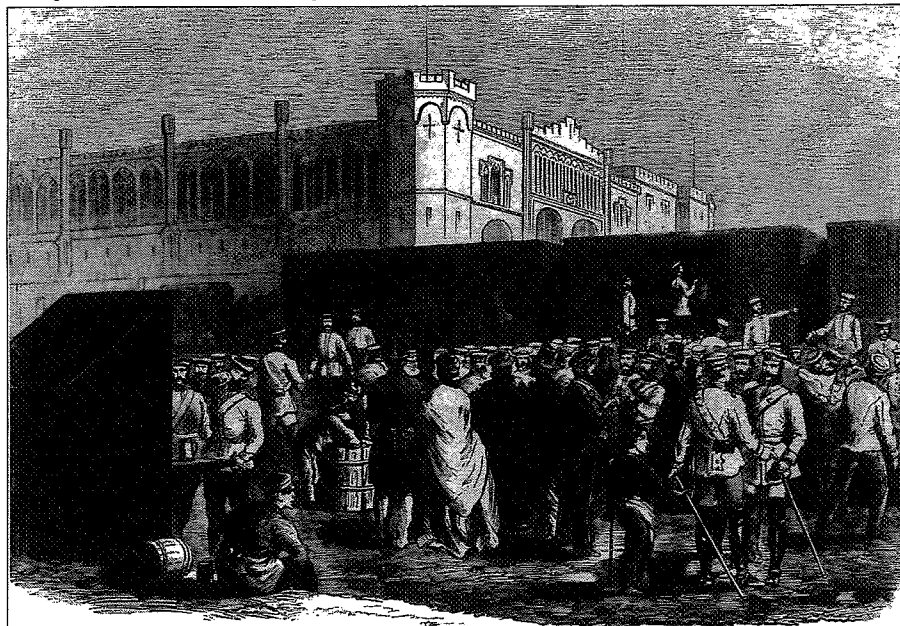
*Auszug des 11. westfälischen Husarenregiments aus Düsseldorf, 1866.
 Holzschnitt nach einer Zeichnung von Chr. Seil, 1866 (bpk)*



*Deutsch-dänischer Krieg 1864 – Truppen:
 Beförderung hannoverscher Cambridge-Drägoner mit der Eisenbahn, am 30. Januar 1864.
 Holzschnitt nach einer Zeichnung von August Beck (bpk)*



Abfahrt preußischer Reserven von Halle a.d. Saale, 1866.
Holzschnitt nach einer Zeichnung von A. Muttenthaler, 1866 (bpk)



Ankunft einer Abteilung Gardekürassiere auf dem oberschlesischen Bahnhof in Breslau, 1866.
Holzschnitt nach einer Zeichnung von M. Koska, 1866 (bpk)

Tabellarische Übersicht über den Stand des Eisenbahnwesens im preußischen Staat im August 1847

	Eröffnungsdatum	Länge (km)	Betriebsmittel			Doppelgleise
			Lokom.	Pers. Wagen	Sonst. Wagen	
Magdeburg-Leipziger Bahn	18. Aug. 1840	120	20	107	181	Vollständig
Düsseldorf-Elberfelder Bahn	3. Sept. 1841	27	8	48	88	Teilweise
Berlin-Anhalter Bahn	10. Sept. 1841	153	25	102	280	Ca. 25 %
Magdeburg-Halberstadt	16. Juli 1843	58	8	32	58	Keine
Rhein. Bahn Köln-Aachen	15. Okt. 1843	86	18	61	446	Teilweise
Berlin-Stettiner Bahn	15. Aug. 1843	170	21	73	180	Keine
Oberschles. Bahn Breslau-Myslowitz	Okt. 1846	199	24	60	168	Teilweise
Breslau-Freiberg-Schweidnitz	29. Okt. 1843	67	9	56	109	Keine
Bonn-Kölner Bahn	15. Febr. 1844	30	8	42	17	Keine
Berlin-Potsdam-Magdeburg	13. Sept. 1846	147	26	80	131	Nur zwischen Berlin und Potsdam
Niederschlesisch-Märkische Bahn	Sept. 1846	392	57	91	271	Keine
Westfälische Zweigbahn	Nov. 1846	72	9	0	0	Keine
Berlin-Hamburg	15. Dez. 1846	288	33	84	205	Keine
Wilhelm-Bahn	Mai 1847	54	6	25	43	Keine
Köln-Minden	15. Okt 1847	268	14	49	128	Keine
Thüringische Bahn	24. Juli 1847	188	12	61	190	Keine
Stargard-Posener Bahn (als Teilstrecke)	10. Aug. 1847	68	0	0	0	Keine
Brieg-Neiße	25. Juli 1847	42	0	0	0	Keine
Bergisch-Märkische Bahn	Sept. 1847 (gepl.)	58	0	0	0	Keine
		2487	298	971	2495	

Quelle: Tabellarische Übersicht über den Stand des Eisenbahnwesens im preußischen Staate im August 1847. Beilage 3 zu § 24 der 2. Bundestagsitzung vom 13.1.1848 den Einfluß der Eisenbahnen auf die Wehrhaftigkeit des Deutschen Bundes betreffend, in: GStAPK, I. HA Rep. 75A, Bundesmilitärkommission Nr. 1337, Anlegung von Eisenbahnen, Bd 2.

Stand der preußischen Eisenbahnen und ihrer Betriebsmittel 1855

Eisenbahndirektionen	Länge (km)	Betriebsmittel		
		Lokom.	Pers. Wagen	Sonst. Wagen
Staatsbahnen				
Niederschles.-Märkische Bahn	367	98	142	1084
Ostbahn Küstrin-Königsberg	445	57	130	456
Prinz-Wilhelm Bahn	33	7	6	276
Westfälische Staatsbahn	138	22	59	487
Bergisch-Märkische Bahn	59	16	24	370
Aachen-Düsseldorf-Ruhrort	17	27	57	678
Privatbahnen				
Münster-Hamm	36	5	15	95
Berlin-Hamburger Bahn	288	58	109	617
Berlin-Anhalter Bahn	153	35	86	372
Berlin-Potsdam-Magdeburg	147	31	79	172
Berlin-Stettin	135	29	75	190
Breslau-Freiburg-Liegnitz	77	15	57	246
Oberschlesische Bahn Posen-Glogau-Breslau-Myslowitz	202	64	74	34
Brieg-Neiße Bahn	53	4	9	23
Stargard-Posener Bahn	205	23	46	191
Wilhelmsbahn	33	7	23	384
Niederschlesische Zweigbahn	73	7	18	59
Magdeburg-Leipzig	120	38	118	465
Magdeburg-Wittenberg	108	17	32	156
Magdeburg-Halberstadt	60	17	28	213
Köln-Mindener Bahn	268	86	119	2089
Thüringische Bahn	194	32	70	464
Düsseldorf-Elberfeld	27	11	17	156
Rheinbahn Köln-Aachen-Herbesthal	89	26	66	496
Köln-Bonner Bahn	30	8	44	21
Aachen-Maastricher Bahn	37	8	16	348
	3394	748	1519	10142

Quelle: Die Eisenbahnen Deutschlands mit Bezug auf deren Benutzung zu militärischen Zwecken, in: BA Koblenz, DB 5, II/ 232.

Stand der preußischen Eisenbahnen und ihrer Betriebsmittel 1860

Eisenbahndirektionen	Länge (km)	Betriebsmittel			
		davon zweigleisig	Lokom.	Pers. Wagen	Sonst. Wagen
Staatsbahnen					
Niederschlesisch Märkische Bahn	391	255	134	168	1722
Ostbahn Küstrin-Danzig-Eydtkuhnen	605	0	112	165	1396
Prinz-Wilhelm Bahn Steele-Vohwinkel	33	0	8	6	424
Westfäl. Staatsbahn Rheine-Hamm-Paderborn	210	0	46	67	712
Saarbrücker Staatsbahn	44	32	34	63	903
Bergisch-Märkische Bahn	139	49	58	59	1173
Aachen-Düsseldorf-Ruhrort	128	5	31	69	1104
Privatbahnen					
Berlin-Hamburger Bahn	300	156	76	117	929
Berlin-Anhalter Bahn	233	88	57	102	862
Berlin-Potsdam-Magdeburg-Halberstadt	201	179	67	133	751
Berlin-Stettin	135	0	35	67	307
Breslau-Freiburg-Liegnitz	173	0	30	84	633
Oberschlesische Bahn Posen-Glogau-Breslau-Myslowitz	451	200	112	140	2853
Brieg-Neiße Bahn	44	0	6	10	71
Stettin-Stargard-Posener Bahn	205	3	40	46	347
Wilhelmsbahn (Kosel-Oderberg)	163	0	23	25	914
Oppeln-Tarnowitz	77	0	8	7	206
Niederschlesische Zweigbahn	72	0	11	24	116
Magdeburg-Leipzig	147	119	51	124	954
Magdeburg-Wittenberg	108	10	20	32	205
Köln-Krefeld	52	0	7	18	110
Köln-Mindener Bahn	354	0	160	160	3828
Thüringische Bahn	282	0	58	106	1046
Rhein-Nahe Bahn	123	0	22	45	198
Rheinbahn Köln-Aachen-Herbesthal	104	5	31	69	1104
Rheinische Bahn Köln (Herbesthal)-Bingen	245	0	58	159	833
Aachen-Maastricher Bahn	65	0	17	24	418
	5084	1101	1312	2089	24119

Quelle: Boehn, Generalstabsgeschäfte.

Zeitgenössische Maße und Gewichte¹

Längenmaße

Ein Zoll = 12 rheinische Linien = 0,026 m
 Preußischer (rhein.) Fuß = 0,314 m
 Österreichischer Fuß = 0,316 m
 Wiener Klafter = 1,896 m
 Preußische Ruthe = 12 rhein. Fuß = 3,77 m
 Preußische Meile = 2000 rhein. Ruthen = 7532 m
 Deutsche Meile (nach 1877) = 7500 m
 Österreichische Meile = 7586 m
 Russischer Werst = 1067 m
 Französischer Lieu = 4500 m

Gewichte

Ein Lot = 16 Pfennig = 304 Ass = 14,6 gr
 Ein Pfund = 32 Lot = 468 gr
 Ein Wiener Pfund = 560 gr
 Ein Pfennig = 19 Ass
 Ein Zentner = 110 od. 112 alte Pfund zu 456 gr = 46,77 kg

Währungen

Preußischer Taler = 3 Mark = 30 Groschen
 1 (Österr.) fl. CM = 60 kr. = 0,70 Taler = 1,225 (süddeutsche) fl.

Die Leiter der wichtigsten preußischen Ministerien¹

Ministerpräsidenten 1848 bis 1866

Adolf Heinrich Graf v. Arnim-Boitzenburg, 18.3.1848 bis 29.3.1848
 Ludolf Camphausen, 29.3.1848 bis 25.6.1848
 Rudolf v. Auerswald, 25.6.1848 bis 21.9.1848
 Ernst v. Pfüel, 20.9./21.9.1848 bis 1.11./8.11.1848
 Friedrich Wilhelm Graf v. Brandenburg, 8.11.1848 bis 9.11.1850
 Adalbert v. Ladenberg, 9.11.1850 (interimistisch) bis 4.12.1850
 Otto Frhr. v. Manteuffel, 4.12. (interimistisch)/19.12.1850 bis 5.11./6.11.1858
 Karl Anton Fürst v. Hohenzollern-Sigmaringen, 5.11.1858 bis 11.3./8.10.1862
 Adolf Prinz zu Hohenlohe-Ingelfingen, 11.3.1862 bis 23.9.1862
 Otto v. Bismarck, 23.9.1862/8.10.1862 bis 20.3.1890

Kriegsminister 1815 bis 1866

Generalfeldmarschall Hermann v. Boyen, 3.6.1814 bis 26.12.1819; 1.3.1841 bis 7.10.1847
 Generalleutnant Karl Georg v. Hake, 1819/20 bis 20.10.1833
 Generalleutnant Karl Ernst Job v. Witzleben, 30.10.1833 (ad interim)/25.4.1834 bis 19.3.1837
 General der Infanterie Gustav Johann Georg v. Rauch, 31.7.1837 bis 28.2.1841
 Generalmajor Ferdinand v. Rohr, 7.10.1847 bis 29.3.1848
 Generalleutnant Karl Friedrich Wilhelm v. Reyher, 29.3.1848 bis 26.4.1848
 Generalleutnant Karl August Wilhelm Graf v. Kanitz, 26.4.1848 bis 16.6.1848
 Generalleutnant Ludwig Frhr. Roth v. Schreckenstein, 16.6.1848 bis 21.9.1848
 Generalleutnant Ernst v. Pfüel, 20.9.1848 bis 1.11.1848 (zugleich auch Ministerpräsident)
 Albrecht Rudolf v. Jenichen, 3.11.1848 bis 8.11.1848 (interimistisch)
 Karl Adolf v. Strotha, 8.11.1848 bis 27.2.1850
 Generalleutnant August Wilhelm v. Stockhausen, 27.2.1850 bis 31.12.1851
 Generalmajor Alexander Friedrich Karl Frhr. v. Wangenheim, 31.12.1851 bis 13.1.1852

¹ Nach: Tabellen alter Münzen.

¹ Nach: Die Protokolle des Preußischen Staatsministeriums.

Generalleutnant Eduard Wilhelm Ludwig v. Bonin, 13.1.1852 bis 5.5.1854; 6.11.1858 bis 27.11.1859
 Generalmajor Friedrich Gustav Graf v. Waldersee, 5.5.1854/3.8.1854 bis 6.11.1858
 Generalfeldmarschall Albrecht Graf v. Roon, 5.12. 1859 bis 1.1./9.11. 1873

Außenminister 1818 bis 1866

Christian Günther Graf v. Bernstorff, 16.9.1818 bis 1832
 Friedrich Karl v. Ancillon, 1832 bis 1837
 Heinrich Frhr. v. Werther, 13.1.1837 bis 30.8./10.10.1841
 Mortimer Graf v. Maltzan, 30.8.1841 bis 21.3.1842
 Heinrich, Frhr. v. Bülow, 21.3.1842 bis 29.9.1845
 Carl Frhr. v. Canitz, 29.9.1845 bis 18.3.1848
 Adolf Heinrich Graf v. Arnim-Boitzenburg, 18.3.1848 (vorläufig) bis 19.6.1848 (zugleich auch Ministerpräsident bis 29.3.1848)
 Alexander Frhr. v. Schleinitz, 19.6.1848 bis 25.6.1848; 21.7.1849 bis 26.9.1850; 6.11.1858 bis 31.7./10.10.1861
 Rudolf v. Auerswald, 25.6.1848 bis 21.9.1848 (zugleich Ministerpräsident)
 August Heinrich Graf v. Dönhoff, 21.9.1848 (auf eigenen Wunsch ad interim) bis 8.11.1848
 Friedrich Wilhelm Graf v. Brandenburg, 8.11.1848 bis 4.12.1848; 30.4.1849 bis 21.7.1849; 3.11.1850 bis 6.11.1850 (zugleich Ministerpräsident)
 Graf v. Bülow, 4.12.1848 (ad interim) bis 23.2.1849
 Arnim, Heinrich Friedrich Graf v., 22./24.2.1849 bis 30.4.1849
 Josef Maria v. Radowitz, 26.9.1850 bis 3.11.1850
 Otto v. Manteuffel, 3.11.1850 (ad interim)/ 19.12.1850 bis 6.11.1858 (auch Ministerpräsident)
 Albrecht Graf v. Bernstorff, 31.7./10.10. 1861 bis 8.10.1862
 Otto v. Bismarck, 8.10.1862 bis 20.3.1890 (zugleich auch Ministerpräsident)

Finanzminister 1817 bis 1866

Wilhelm v. Klewitz, 2.12.1817 bis 30.6.1825
 Friedrich v. Motz, 1.7.1825 bis 30.6.1830
 Karl Georg v. Maassen, 14.8.1830 bis Nov. 1834
 Albrecht Graf v. Alvensleben, 23.1.1835 bis 1.5.1842
 Ernst Frhr. v. Bodelschwingh, 24.3./1.5.1842 bis 3.5.1844
 Eduard Heinrich v. Flottwell, 3./18.5. 1844 bis 15.7./16.8.1846
 Franz v. Duisberg, 16.8.1846 bis 19.3.1848
 Ludwig Kühne, 19.3.1848 (ad interim) bis 29.3.1848, 8.11.1848 (vorläufige Ltg.) bis Febr. 1849

David Hanseemann, 29.3.1848 bis 21.9.1848
 Gustav v. Bonin, 21.9.1848 bis 8.11.1848
 Rudolf v. Rabe, Febr. 1849 bis 23.7.1851
 Karl v. Bodelschwingh, 23.7.1851 bis 6.11.1858; 30.9.1862 bis 2.6.1866
 Robert Frhr. v. Patow, 6.11.1858 bis 17./18.3.1862
 August v.d. Heydt, 17./18.3.1862 bis 23./30.9.1862; 2.6.1866 bis 26.10.1869

Innenminister 1815 bis 1866

Friedrich v. Schuckmann, 3.6.1814 bis 1834
 Gustav Rochus v. Rochow, 28.4.1834 bis 1.5./13.6.1842
 Adolf Heinrich Graf v. Arnim Boitzenburg, 13.6.1842 bis 7.7.1845
 Ernst Frhr. v. Bodelschwingh, 10.7.1845 bis 19.3.1848
 Rudolf v. Auerswald, 18.3.1848 bis 25.6.1848
 Friedrich v. Kühlwetter, 25.6.1848 (ad interim)/3.7.1848 bis 21.9.1848
 Franz August v. Eichmann, 21.9.1848 bis 8.11.1848
 Otto Frhr. v. Manteuffel, 8.11.1848 bis 19.12.1850
 Otto v. Westphalen, 19.12.1850 bis 7.10.1858
 Eduard v. Flottwell, 7.10./6.11.1858 bis 3.7.1859
 Maximilian Graf v. Schwerin, 3.7.1859 bis 17./18.3.1862
 Gustav v. Jagow, 17./18.3.1862 bis 8.12.1862
 Friedrich Graf v. Eulenburg, 8.12.1862 bis 30.3.1878

Handelsminister

1817 bis 1825 Ministerium des Handels, der Gewerbe und des gesamten Bauwesens, 1835 bis 1837 Verwaltung für Handel, Fabrikation und Bauwesen, ab 1848 Ministerium für Handel, Gewerbe und öffentliche Arbeiten
 Hans Graf v. Bülow, 2.12.1817 bis 11.8.1825
 Christian v. Rother, 1835 bis 1837
 Robert Frhr. v. Patow, 17.4.1848 (ad interim) bis 25.6.1848
 Karl August Milde, 25.6.1848 bis 21.9.1848
 Gustav v. Bonin, 21.9.1848 bis 8.11.1848 (zugleich auch Finanzminister)
 Adolf v. Pommer-Esche, 8.11.1848 (beauftragt zur Ltg.) bis 4.12.1848
 August v.d. Heydt, 4.12.1848 bis 18.5.1862
 Heinrich v. Holtzbrinck, 18.5.1862 bis 8.10.1862
 Heinrich Graf v. Itzenplitz, 8.10./8.12.1862 bis 13.5.1873